



АДМИНИСТРАЦИЯ ГОРОДА ПЕРМИ
ДЕПАРТАМЕНТ ЗЕМЕЛЬНЫХ ОТНОШЕНИЙ

РЕШЕНИЕ

о размещении объектов № 2101-44-1387 от 23 ОКТ 2020

г. Пермь, ул. Сибирская, 15

Департамент земельных отношений Администрации города Перми в соответствии с пунктом 3 ст. 39.36 Земельного кодекса Российской Федерации, Положением о порядке и условиях размещения объектов на землях или земельных участках, находящихся в государственной или муниципальной собственности, на территории Пермского края без предоставления земельных участков и установления сервитутов, публичного сервитута, утвержденным Постановлением Правительства Пермского края от 22.07.2015 № 478-п

разрешает ОАО «МРСК Урала» (ИНН 6671163413, ОГРН 1056604000970, место нахождения: 620026, Свердловская область, г. Екатеринбург, ул. Мамина-Сибиряка, 140).

размещение объекта: КЛ 6 кВ от РУ 6 кВ ТП-6/0,4 кВ (взамен ТП-7107); реконструкция ТП-7107 (замена на КТПП 6/0,4 кВ с оборудованием учета э/э, ССПИ и ИТКЗ, переключение ЛЭП 0,4 кВ), для электроснабжения производственной базы по адресу: Пермский край, г. Пермь, Индустриальный район, ул. Промышленная, дом № 69 (кадастровый номер земельного участка 59:01:4713911:15).

способ размещения объекта: подземный

на землях: государственная собственность на которые не разграничена.

на срок 1 год

местоположение: Пермский край, г. Пермь, Индустриальный район, пер. 1-й Белоярский, восточнее ул. Промышленной

Территория, согласно схеме, расположена в зонах с особыми условиями использования территории: охранный зона тепловой трассы; охранный зона объектов электросетевого хозяйства; охранный зона газопровода высокого давления; приаэродромная территория аэродрома аэропорта Большое Савино.

ОАО «МРСК Урала»:

1. соблюдать правила охраны коммунальных тепловых сетей, утвержденные Приказом министерства архитектуры, строительства и жилищно-коммунального хозяйства Российской Федерации от 17.08.1992 № 197 «О типовых правилах охраны коммунальных тепловых сетей»;

2. соблюдать порядок использования земельных участков, установленный Постановлением Правительства Российской Федерации от 24.02.2009 № 160 «О порядке установления охранных зон объектов электросетевого хозяйства и особых условий использования земельных участков, расположенных в границах таких зон»;

3. соблюдать порядок использования земельных участков, установленный Постановлением Правительства Российской Федерации от

20.11.2000 № 878 «Об утверждении Правил охраны газораспределительных сетей»;

4. соблюдать правила охранных зон воздушного пространства, установленные Постановлением Правительства Российской Федерации от 11.03.2010 № 138 «Об утверждении Федеральных правил использования воздушного пространства Российской Федерации»;

5. в соответствии с пунктом 7(2) Положения о порядке и условиях размещения объектов на землях или земельных участках, находящихся в государственной или муниципальной собственности, на территории Пермского края без предоставления земельных участков и установления сервитутов, публичного сервитута, утвержденного Постановлением Правительства Пермского края от 22.07.2015 № 478-п, представить в департамент земельных отношений администрации города Перми в течении 1 месяца с момента размещения объектов материалы контрольной геодезической съемки размещенных объектов на бумажном и электронном носителях на безвозмездной основе.

В соответствии со статьей 20¹ Закона Пермского края от 14.09.2011 № 805-ПК «О градостроительной деятельности в Пермском крае» ОАО «МРСК Урала»:

1. не позднее чем за 10 рабочих дней до начала строительства и реконструкции безвозмездно передать в департамент градостроительства и архитектуры администрации города Перми один экземпляр копий разделов проектной документации, предусмотренных пунктом 1 части 12 статьи 48 Градостроительного кодекса Российской Федерации;

2. в течение 10 рабочих дней после окончания работ по строительству, реконструкции безвозмездно передать в департамент градостроительства и архитектуры администрации города Перми схему, отображающую расположение объекта и сетей инженерно-технического обеспечения, подписанную ОАО «МРСК Урала», с приложением текстового и графического описания местоположения границ охранной и санитарно-защитной зоны, перечень координат характерных точек границ такой зоны.

Приложение:

Схема предполагаемых к использованию земель или части земельного участка (на 1 л. в 1 экз.).

И. о. первого заместителя
начальника департамента



Н.М. Санникова

Схема предполагаемых к использованию земель или части земельного участка

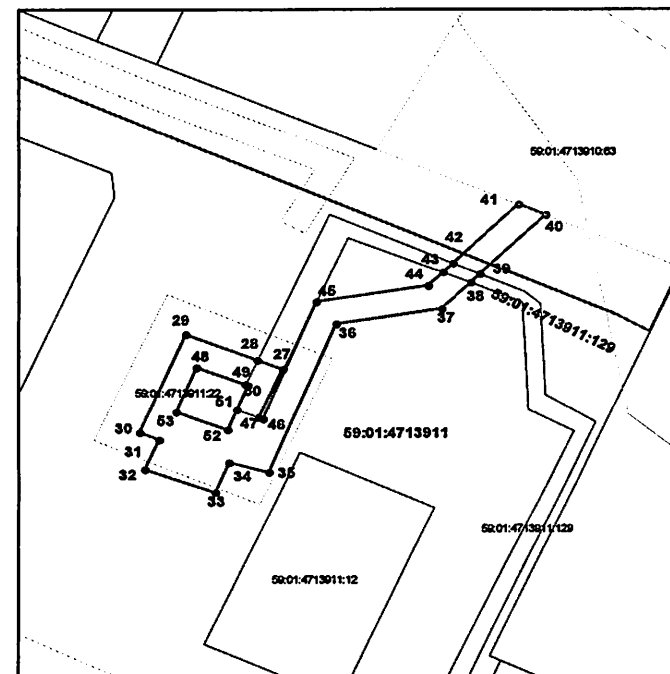
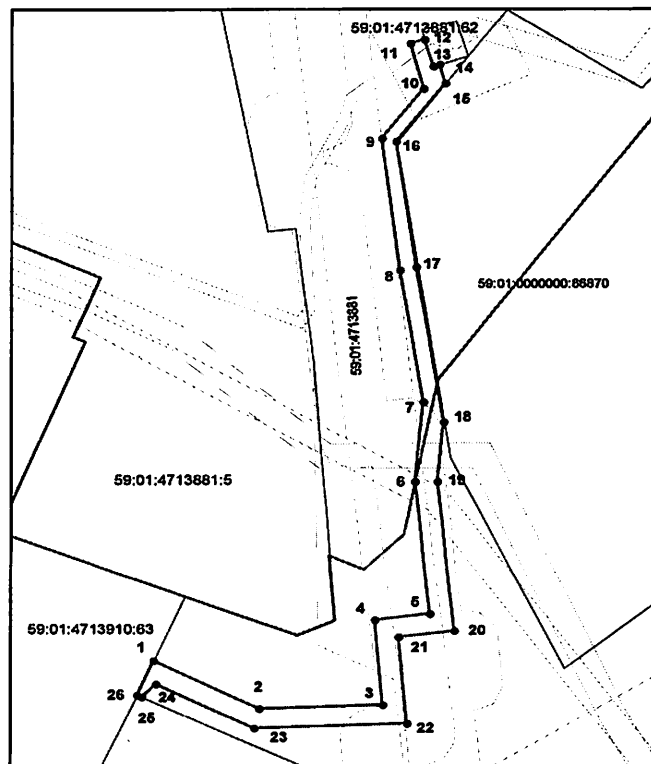
Объект: Строительство КЛ 6 кВ от РУ 6 кВ ТП-6/0,4 кВ (взамен ТП-7107); Реконструкция ТП-7107 (замена на КТПП 6/0,4 кВ с оборудованием учета э/э, ССПИ и ИТКЗ, переключение ЛЭП 0,4 кВ), для электроснабжения производственной базы по адресу: Пермский край, г. Пермь, Индустриальный район, ул. Промышленная, дом №69 (кад. номер зем. участка 59:01:4713911:15)
Местоположение: КН 59:01:4713911:129, Пермский край, г. Пермь, Индустриальный район, пер. 1-й Белоярский, восточнее ул. Промышленная

Площадь земель или части земельного участка, кв.м: 1204

Категория земель: Земли населённых пунктов

Вид разрешенного использования: КН 59:01:4713911:129-Для строительства кабельной линии 0,4 кВ

Каталог координат, м		
№ точки (прямой)	X	Y
участок №1 площадь 697 кв.м.		
1	511097,16	2225525,77
2	511087,47	2225544,84
3	511088,22	2225566,92
4	511105,45	2225565,44
5	511106,69	2225575,34
6	511133,75	2225572,61
7	511149,97	2225574,09
8	511176,85	2225569,92
9	511203,82	2225566,63
10	511213,89	2225574,15
11	511223,05	2225571,77
12	511223,79	2225574,30
13	511218,43	2225575,85
14	511218,80	2225576,99
15	511214,96	2225577,99
16	511203,17	2225569,17
17	511177,48	2225572,81
18	511145,88	2225577,73
19	511133,76	2225576,63
20	511103,21	2225579,70
21	511101,96	2225569,74
22	511084,36	2225571,27
23	511083,43	2225543,94
24	511092,45	2225526,21
25	511089,84	2225523,64
26	511090,25	2225522,80
участок №2 площадь 568 кв.м.		
27	510979,71	2225402,79
28	510981,19	2225399,13
29	510985,39	2225388,96
30	510969,45	2225382,36
31	510968,25	2225385,15
32	510963,42	2225383,09
33	510959,65	2225393,15
34	510964,51	2225395,11
35	510962,95	2225400,80
36	510987,07	2225410,47
37	510989,50	2225425,68
38	510993,77	2225429,85
39	510995,16	2225431,20
40	511004,81	2225440,63
41	511006,53	2225436,73
42	510996,91	2225427,33
43	510995,44	2225425,89
44	510993,24	2225423,75
45	510990,66	2225407,61
46	510971,65	2225399,99
47	510971,89	2225399,37
КН 59:01:4713911:22 площадь 61 кв.м.		
48	510979,99	2225390,49
49	510977,22	2225397,42
50	510977,06	2225397,82
51	510973,14	2225396,26
52	510969,84	2225394,94
53	510972,78	2225387,60



Описание границ смежных землепользователей:
от точки 1 до точки 12 земли Муниципального образования г. Пермь
от точки 12 до точки 14 земли Муниципального образования г. Пермь
от точки 14 до точки 25 земли Муниципального образования г. Пермь
от точки 25 до точки 26 земли Муниципального образования г. Пермь
от точки 26 до точки 4 земли Муниципального образования г. Пермь

от точки 27 до точки 28 земли Муниципального образования г. Пермь
от точки 28 до точки 38 земли Муниципального образования г. Пермь
от точки 38 до точки 39 земли Муниципального образования г. Пермь
от точки 39 до точки 40 земли Муниципального образования г. Пермь
от точки 40 до точки 41 земли Муниципального образования г. Пермь
от точки 41 до точки 42 земли Муниципального образования г. Пермь
от точки 42 до точки 43 земли Муниципального образования г. Пермь
от точки 43 до точки 27 земли Муниципального образования г. Пермь

от точки 48 до точки 43 земли Муниципального образования г. Пермь

Условные обозначения:

- новая образованная часть границы земельного участка
- существующая часть границы, имеющаяся в ГИО-сведениях о которой достаточно для определения ее местоположения
- граница кадастрового квартала
- зона с особыми условиями использования территорий
- территориальная зона
- обозначение сооружений по сведениям ГИО
- 59:01:3812200 — номер кадастрового квартала
- 59:01:3812200:6 — номер учтенного земельного участка

Масштаб 1:1000

